

домінуванням у травостої лунарії оживаючої (*Lunaria rediviva*), угруповання кедровососнових лісів (*Pineta cembrae*), угруповання звичайнососново-скельнодубових лісів (*Pineto (sylvestris) – Querceta (petraeae)*), угруповання сіровільхових лісів (*Alneta incanae*) з домінуванням у травостої страусового пера звичайного (*Matteuccia struthiopteris*), угруповання скельнодубово-букових лісів (*Querceto (petraeae)–Fageto (sylvaticae)*), угруповання кедровососново-ялинових лісів (*Pineto (cembrae) – Piceeta (abietis)*), угруповання ялинових лісів гірськососнових (*Piceeta (abietis), pinetosa (mugi)*) [4]. Попри виявлення основних критеріїв пралісистої та старовікових деревостанів на всіх досліджуваних лісових масивах, зафіксовано 21 вид судинних рослин, 9 видів грибів, 30 видів тварин, що занесені до Червоної книги України. Усі ці види охороняються в природному стані згідно з прийнятим Законом України "Про Червону книгу України". У ст. 11 цього закону зазначено, що "перебування (зростання) на певній території рідкісних і таких, що перебувають під загрозою зникнення, видів тваринного і рослинного світу, занесених до Червоної книги України, є підставою для оголошення її об'єктом природно-заповідного фонду України загальнодержавного значення". Значна кількість виявлених локалітетів раритетних видів рослин на обстежених територіях підтверджує актуальність переведення цих площ до складу НПП "Гуцульщина".

Література

1. Герушинський З.Ю. Типологія лісів Українських Карпат : навч. посібн. / З.Ю. Герушинський. – Львів : Вид-во "Піраміда", 1996. – 208 с.
2. Держипільський Л.М. Національний природний парк "Гуцульщина" Рослинний світ / Л.М. Держипільський та ін. – К. : Вид-во "Фітосоціоцентр", 2011. – 360 с.
3. Заячук В.Я. Дендрологія : підручник / В.Я. Заячук. – Львів : Вид-во "Апріорі", 2008. – 656 с. : іл.
4. Зелена книга України / за заг. ред. чл.-кор. НАН України Я.П. Дідуха. – К. : Вид-во "Альтерпрес", 2009. – 448 с.
5. Пogrібний О.О. Типологічна оцінка сосни звичайної в Українських Карпатах / О.О. Пogrібний, В.Я. Заячук // Науковий вісник НЛТУ України : зб. наук.-техн. праць. – Сер.: Актуальні проблеми лісового та садово-паркового господарства. – Львів : РВВ НЛТУ України. – 2013. – Вип. 23.5. – С. 118-128.
6. Молотков П.І. Посібник карпатського лісівника / П.І. Молотков та ін. – Ужгород : Вид-во "Карпати", 1980. – 336 с.
7. Стойко С.М. Дубові ліси Українських Карпат: екологічні особливості, відтворення, охорона / С.М. Стойко. – Львів : Вид-во Ін-ту екології Карпат НАН України, 2009. – 220 с.
8. Червона книга України. Рослинний світ. – К. : Вид-во "Глобалконсалтинг", 2009. – 912 с.
9. Червона книга України. Тваринний світ. – К. : Вид-во "Глобалконсалтинг", 2009. – 624 с.
10. Шпарик Ю.С. Методика ідентифікації пралісів і старовікових лісів / Ю.С. Шпарик, М.В. Чернявський, О.О. Кагало, Б.Г. Проць, Р.Т. Волоснчук // Основи управління біосферними резерватами в Україні : матер. Міжнар. наук.-практ. конф. "Роль гірських національних природних парків у збереженні природної, історичної та етнокультурної спадщини", присвяченої 15-й річниці створення Ужанського національного природного парку. – Ужгород : Вид-во КП "Ужгородська міська рада", 2014. – С. 298-301.

Пogrібний О.О., Стефурак Ю.П., Пророчук В.В., Фокей С.И. Девственные и старовозрастные леса Национального природного парка "Гуцульщина"

Осуществлен анализ лесного фонда ГП "Кутское лесное хозяйство" и проведены инвентаризационные исследования их девственных и старовозрастных древостоев. Описаны древостой, живой напочвенный покров, фауна и микобиота выявленных дев-

ственных и старовозрастных древостоев. Осуществлен подробный их анализ по основным диагностическим показателям: количество ярусов, количество подроста, типологический анализ, количество мертвой древесины. Определено распределение древостоев по лесничествам по категориям лесов в целом и по главным лесообразующим породам. Предложены меры по сохранению выявленных девственных и старовозрастных лесов.

Ключевые слова: девственный лес, старовозрастной лес, древостой, живой напочвенный покров, микобиота, Красная книга Украины, Зеленая книга Украины.

Pogrubby O.O., Stefurak Y.P., Prorochuk V.V., Fokshy S.I. Virgin Forests and Old Growth Forests of Hutsulshchyna National Park

The author analyses forest state enterprise *Kutsky forestry* and conducted inventory studying of their virgin old growth stands. The forest stands, live ground cover, fauna and microbiota of detected virgin and old growth forests are described. The detailed analysis by major diagnostic criteria represents the number of layers, the number of seedlings, typological analysis, and the amount of dead wood. The defined distributions of stands among the forestry according to forest categories in general and in the context of major forest species are highlighted. Some measures to preserve virgin forests and old growth forests are identified.

Keywords: virgin forest, old growth forest, stands, live ground cover, microbiota, the Red Book of Ukraine, the Green Book of Ukraine.

УДК 630*622

Ст. викл. Ю.В. Сірук, канд. с.-г. наук;
аспір. Є.П. Печенюк¹, аспір. Т.М. Чернюк¹ –

Житомирський національний агроєкологічний університет

ТИПОЛОГІЧНА СТРУКТУРА ТА ХАРАКТЕРИСТИКА ЛІСОВОГО ФОНДУ ЦЕНТРАЛЬНОГО ПОЛІССЯ УКРАЇНИ

Наведено характеристику лісового фонду Центрального Полісся України. За матеріалами повидільної бази даних станом на 2011 р. проаналізовано структуру лісового фонду за категоріями лісів, категоріями земель, породним складом, походженням, повнотою і віком. Досліджено типологічну структуру лісових ділянок регіону, відповідно до типів лісорослинних умов проаналізовано породний склад та продуктивність панівних деревних порід. Встановлено, що сосна звичайна переважає за площею інші породи у всіх гігروتопах борів і суборів, а також у свіжих сугрудах, де встановлено її найвищу продуктивність. У вологих сугрудах домінує дуб звичайний, а у сирих та мокрих – вільха чорна, які відзначаються також високими показниками бонітету.

Ключові слова: лісовий фонд, типи лісу, лісовпорядкування, продуктивність, породна структура.

Згідно з комплексним лісогосподарським районуванням лісів України [2, 3], Центральне Полісся розташоване у центральній частині Українського Полісся між 50-52° північної широти і 27-30° східної довготи. Протяжність цієї території з півночі на південь сягає до 180 км, а зі заходу на схід – до 150 км. До Центрального Полісся входить більша частина Житомирської обл., східна частина Рівненської та крайня північно-східна частина Хмельницької.

У зв'язку з тим, що територія досліджуваного регіону не прив'язана до адміністративних районів і лісогосподарських підприємств, що значно ускладнює збір і аналіз лісовпорядної інформації, на цей час немає достовірних даних про типологічну структуру і характеристику лісового фонду Центрального (Жи-

¹ Наук. керівник: доц. В.М. Турко, канд. с.-г. наук

томирського) Полісся. Виходячи з цього, актуальним є оцінювання типологічної структури та аналіз характеристики лісового фонду цього регіону.

Мета дослідження – встановити межі регіону дослідження, дати характеристики лісового фонду, проаналізувати типологічну та таксаційну структуру лісових ділянок і продуктивність панівних лісотворних деревних порід у різних едатопах.

Матеріали та методика дослідження. Матеріалами дослідження є дані повидільної бази ВО "Укрдержліспроект" станом на 2011 р. Під час аналізу враховано ліси усіх відомств, котрі є власниками лісів у регіоні. Групування даних, визначення середніх таксаційних показників здійснено згідно з загальноприйнятими у лісовпорядкуванні методів [1]. Аналіз типологічної структури проведено відповідно до загально визначеної в Україні лісової типології [4].

Результати дослідження. Беручи до уваги комплексне лісгосподарське районування лісів України, зазначимо, що до Центрального Полісся входять території трьох адміністративних областей: Житомирської (крім Любарського, Бердичівського, Андрушівського, Ружинського, Попільнянського, Брусилівського р-нів, які відносять до Лісостепу, а також східної частини Овруцького, Народицького, Малинського та Радомишльського р-нів, котрі входять до Придніпровсько-Поліського лісгосподарського округу), Рівненської (Рокитнівський і східні частини Березнівського і Корецького р-нів), а також невеличкої частини Хмельницької (північно-східні частини Шепетівського та Полонського р-нів).

Загальна площа досліджуваної території становить приблизно 25 тис. км². Лісистість регіону становить близько 40 %. Понад 94 % території лісового фонду охоплюють лісові ділянки, а вкриті лісом території займають близько 88 % площі. 3-поміж нелісових ділянок найбільші площі зайняті болотами, частка яких становить у лісовому фонді регіону сягає близько 4 %. Ліси регіону мають різне господарське призначення (рис. 1). Найбільші площі зайняті лісами, в яких ведеться активна лісозаготівля – це експлуатаційні ліси (понад 70 % лісового фонду). Досить великі площі займають ліси, що мають природоохоронне, наукове, історико-культурне призначення – таких лісів у лісовому фонді 13 %. До їх складу входять значні площі заказників, а також Поліський природний заповідник.

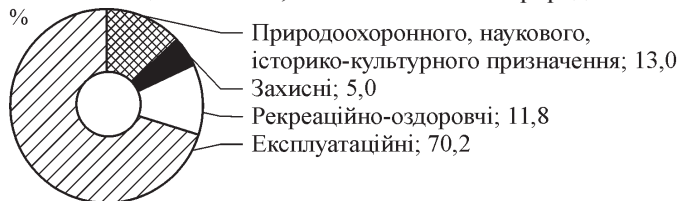


Рис. 1. Розподіл площ лісового фонду за категоріями лісів

Рекреаційно-оздоровчі ліси представлені головним чином лісами зелених зон міст, їх частка становить майже 12 % від площі лісового фонду. Представлена ця категорія найбільше ділянками, що віднесені до лісгосподарської частини лісів зеленої зони. Більш ніж втричі менші площі займають ділянки лісопаркових частин лісів зелених зон. Захисні ліси, яких є 3-поміж інших категорій найменше (5 %), представлені трьома категоріями захисності. Близько 60 %

лісів цієї категорії розташовані уздовж берегів річок, навколо озер, водойм та ін., решта лісів – уздовж смуг відведення залізниць і автомобільних доріг. Головною породою у Центральному Поліссі є сосна звичайна (*Pinus sylvestris* L.), яка є переважаючою на 59 % від покритих лісом площ (рис. 2).

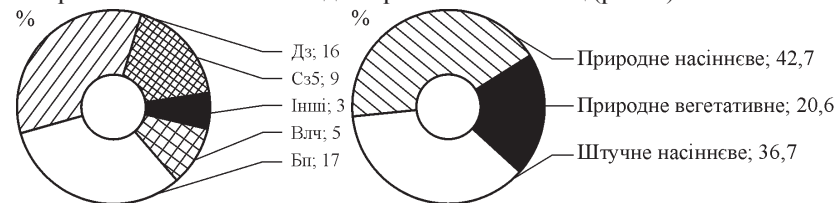


Рис. 2. Породний склад Центрального Полісся

Рис. 3. Поділ площ лісів за походженням

Також велике значення для досліджуваного регіону мають дуб звичайний (*Quercus robur* L.), береза повисла (*Betula pendula* Roth) і вільха чорна (*Alnus glutinosa* L.), які займають, відповідно, 16 %, 17 % та 5 % вкритої лісом території. Більшість лісів досліджуваного лісгосподарського округу є природного походження (рис. 3). Серед укритих лісовою рослинністю ділянок більш як третина є штучного походження. Близько п'ятої частини площ займають природні порослі деревостани. Представлені вони в основному чорновільховими, осиковими, березовими, грабовими та дубовими деревостанами. Вікова структура лісів є нерівномірною. Переважають середньовікові лісостани (рис. 4).



Рис. 4. Вікова структура лісів Центрального Полісся

Щодо решти вікових груп, то площі, вкриті стиглими і перестиглими деревостанами, є трохи меншими від площі молодняків і пристигаючих насаджень. Аналізуючи повноту лісів регіону, варто зазначити переважання серед покритих лісовою рослинністю площ середньоповнотних деревостанів (рис. 5). Частка середньоповнотних насаджень становить понад 80 %. Також у регіоні є досить багато високоповнотних насаджень з повнотою більш як 0,8 (близько 10 %). Низькоповнотні лісові ділянки займають до 10 % від укритих лісом площ.

Щодо типологічної структури лісів досліджуваного регіону, варто зазначити, що Центральне Полісся характерне всіма типами лісорослинних умов, окрім сухого сугрудку і сухого грудку. Бори займають великі площі у північній та північно-західній частині області, а також поширені на придолинних терасах річок. Субори приурочені до глинисто-піщаних дерново-слабоопідзолених і до супіщаних дерново-середньоопідзолених ґрунтів. Сугрудки представлені складними хвойно-листяними деревостанами, що зростають на більш родючих дер-

ново-опідзолених супіщаних та суглинистих ґрунтах. Грудові умови трапляються спорадично, переважно у південній частині регіону. Найпоширенішими едатопами є вологий суббір та сугруд, а також свіжий суббір (табл. 1).

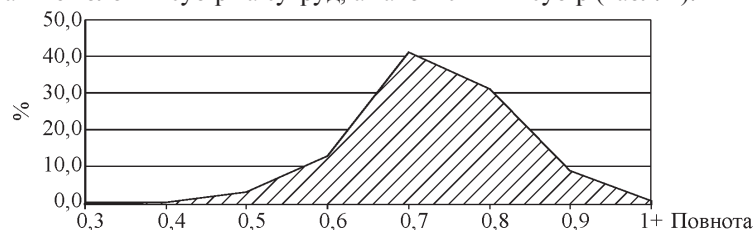


Рис. 5. Розподіл площ, укривних лісовою рослинністю за повнотою

Табл. 1. Розподіл площі лісового фонду за едатопами, %

Гігротоп	Трофотоп	Бори	Субори	Сугруди	Груди	Разом
Сухі		1,2	0,1	–	–	1,3
Свіжі		6,5	17,5	7,2	0,3	31,5
Вологі		1,6	26,0	18,2	1,2	47
Сирі		0,7	7,3	8,8	0,1	16,9
Мокрі		0,8	1,9	0,6	–	3,3
Разом		10,8	52,8	34,8	1,6	100

Борові умови становлять 10,8 % укривної лісом території району досліджень. Найбільш поширеними тут є свіжий сосновий бір (6,5 %), вологий сосновий бір (1,6 %) та сухий сосновий бір (1,2 %). Участь деревних порід та їх продуктивність у різних гігротопах борів відображено у табл. 2.

Табл. 2. Продуктивність деревних порід у борових умовах Центрального Полісся, % / середній бонітет

Панівна порода	Едатопа				
	A ₁	A ₂	A ₃	A ₄	A ₅
Сз	98,5 / III,3	97 / I,9	83,3 / II,2	82,0 / III,5	92,9 / V,2
СБ	0,6 / III,7	0,2 / II,3	0,2 / I,7	–	–
Бп	0,9 / II,5	2,8 / I,9	16,5 / II,3	18,0 / III,2	7,1 / IV,3

Згідно з даними лісовпорядкування, бідні ґрунтові умови борів зумовили формування деревостанів із переважанням тільки двох аборигенних порід – сосни звичайної (*P. sylvestris* L.) та берези повислої (*B. pendula* Roth). Сосну Банкса (*Pinus banksiana* Lamb.) подекуди вводили в культури як головну породу тільки у сухих, свіжих і вологих борах. Найвищі показники продуктивності встановлено в умовах свіжого та вологого бору, де згадані породи в середньому ростуть за другим класом бонітету.

У суборах, що домінують у Центральному Поліссі (52,8 %), переважають свіжі та вологі гігротопи (17,5 % та 26,0 % відповідно). Оскільки і у борах, сосна звичайна (*P. sylvestris* L.) є основною лісотворною породою, яка досягає в цих умовах досить високої продуктивності (табл. 3). Найвищий показник продуктивності сосни спостережено у свіжих та вологих суборах (у середньому на рівні I класу). Ця порода явно домінує у сухих і свіжих суборах. Зі збільшенням

вологості ґрунту значно зростає частка іншої деревної породи – берези повислої (*B. pendula* Roth), яка досить часто є сильним конкурентом для сосни у вологих та сирих суборах. Продуктивність берези у свіжих та вологих суборах є, порівняно зі сосною, дещо нижчою.

Ліси, в основному, представлені як чистими сосновими, так і мішаними сосново-дубовими та сосново-березовими деревостанами. Корінні дубово-соснові лісостани, як правило, складні за формою із дубом звичайним у другому ярусі. Всього лісовпорядкування виділило 13 типів лісу, найбільш поширеними з яких є вологий дубово-сосновий суббір (22,7 %), свіжий дубово-сосновий суббір (17,5 %) і сирий дубово-сосновий суббір (5,8 %).

Табл. 3. Продуктивність деревних порід у суборових умовах Центрального Полісся, % / середній бонітет

Панівна порода	Едатопа				
	B ₁	B ₂	B ₃	B ₄	B ₅
Сз	90,5 / II,1	91,0 / Ia,9	69,7 / I,2	49,5 / II,3	57,7 / IV,1
Дз	5,1 / IV	1,1 / II,3	2,6 / II,1	0,2 / II,4	–
Бп	3,5 / III	7,8 / I,5	26,6 / I,7	47,2 / II,3	41,7 / III,8
Влч	–	–	0,4 / I,9	2,6 / II,2	0,5 / III
Ялс	–	0,1 / Ia,6	0,1 / I	–	–
Ос	–	0,1 / I,5	0,6 / I,5	0,5 / I,9	0,1 / II,4
СБ	0,9 / III	–	–	–	–

Для сугрудових умов, котрі займають 34,8 % території регіону, характерним є зростання складних за будовою мішаних насаджень, корінні насадження тут представлені дубово-сосновими та грабово-дубово-сосновими деревостанами, в яких одна з головних порід – сосна (*P. sylvestris* L.) здатна досягати найвищої продуктивності, а також грабово-дубовими, грабово-сосново-дубовими та чорновільховими лісами (табл. 4). У сугрудах, на відміну від бідніших трофотопів, фактор вологості є вирішальним екологічним аспектом, який зумовлює формування деревостанів на користь тої чи іншої головної породи. Крім згаданої сосни звичайної (*P. sylvestris* L.), яка переважає у свіжих сугрудах, відносна родючість ґрунту і вологість зумовила значне поширення ще двох аборигенних видів – дуба звичайного (*Q. robur* L.), який домінує у вологих сугрудах, та вільхи чорної (*A. glutinosa* L.), котра є поза конкуренцією у сирих і мокрих сугрудах. Найпоширенішими типами лісу в умовах сугрудів є вологий грабово-дубово-сосновий сугруд (9,7 %), сирий чорновільховий сугруд (7,0 %), волога грабова судіброва (6,7 %) та свіжий грабово-дубово-сосновий сугруд (5,9 %). Усього ж у сугрудах лісовпорядкуванням виділено 26 типів лісу.

Як зазначено, найбільш продуктивною породою у сугрудах є сосна, котра у свіжих сугрудах в середньому росте за Ia класом бонітету. Продуктивність дуба, котрий є найпоширенішою породою в сугрудах регіону, в середньому можна відзначити II класом бонітету. Продуктивність вільхи досить сильно варіює і залежить від режиму зволоження (проточний, непроточний). У середньому ця порода росте в характерних для неї едатопах також за II класом бонітету.

Крім згаданих лісотворних порід на півночі регіону (Овруцько-Словечанський кряж), корінні деревостани характеризуються участю в складі дуба

скельного (*Quercus petraea* (Matt.) Liebl.), що зростає у свіжих і вологих сугрудах. Також подекуди зростають ялинники, які є здебільшого штучного походження, проте спорадично трапляються і корінні деревостани. Продуктивність ялини європейської (*Picea abies* L.) є найвищою у вологому сугруді.

Табл. 4. Продуктивність деревних порід у сугрудах Центрального Полісся, % / середній бонітет

Панівна порода	Едатоп			
	C ₂	C ₃	C ₄	C ₅
Сз	43,0 / Ia,3	16,2 / Ia,5	1,4 / I,5	4,2 / III,3
Дз	38,9 / I,7	42,5 / I,8	1,1 / II,2	0,2 / III,7
Бп	10,3 / I,2	29,3 / I,4	11,4 / I,7	24,0 / III,1
Влч	0,2 / I,6	5,0 / I,5	85,0 / I,9	70,3 / II,4
Яле	1,9 / Ia,3	1,5 / Ia,2	–	–
Ос	0,9 / I,4	2,8 / I,2	0,8 / I,4	1,1 / II
Гз	1,3 / II,3	1,3 / II,3	–	–
Акб	0,9 / I	0,1 / I,1	–	–
Дск	1,2 / II,5	0,4 / II,1	–	–
Дч	0,8 / I,3	0,2 / Ia,4	–	–
Лпд	0,3 / I,5	0,1 / I,1	–	–
Яз	0,3 / Ia,9	0,6 / I	0,1 / Ia,7	–
Врб	–	–	0,2 / IV,1	0,2 / V

Найменш поширеними у досліджуваному регіоні є груди, частка яких становить тільки 1,6 % від земель лісового фонду. Тут ростуть переважно складні за будовою грабово-дубові деревостани. Найбільш представлений едатоп – вологий груд (1,2 %), що характеризується найвищою продуктивністю деревостанів (табл. 5).

Табл. 5. Продуктивність деревних порід у грудях Центрального Полісся, % / середній бонітет

Панівна порода	Едатоп			
	D ₂	D ₃	D ₄	D ₅
Дз	78,2 / I,4	59,2 / I,3	1,3 / I,8	–
Бп	5,2 / I	8,3 / I	8,2 / I,6	12,9 / II,4
Влч	0,3 / I	7,5 / Ia,4	85,2 / Ia,8	87,1 / I,9
Яле	3,3 / Ia,1	3,9 / Iв,5	–	–
Сз	1,2 / Ia,8	1,6 / Ia,3	–	–
Ос	2,1 / Ia,8	3,3 / I	1,0 / I,1	–
Гз	3,1 / II	1,6 / II,2	–	–
Акб	0,9 / I,4	0,1 / I,5	–	–
Дч	2,4 / Ia	1,0 / Ia,2	0,3 / Ia,8	–
Лпд	0,8 / I,6	0,3 / I,4	–	–
Яз	2,5 / Ia,5	13,2 / Ia,5	3,1 / Ia,9	–
Врб	–	–	0,9 / III,9	–

У цьому трофотопі лісовпорядкуванням виділено 9 типів лісу, найбільш поширеними з яких є волога та свіжа грабова діброва (1,2 % і 0,3 % відповідно). У свіжих і вологих грудях найбільш представленою породою є дуб звичайний (*Q. robur* L.), продуктивність якого в середньому відповідає I класу бонітету. У

сирих і мокрих грудях найпоширенішою є вільха чорна (*A. glutinosa* L.), яка є найбільш продуктивною в умовах сирого грудю – в середньому зростає за I класом бонітету.

Висновки. Характеристика лісового фонду Центрального Полісся свідчить про сприятливі умови для ведення господарства на такі цінні деревні породи, як сосна звичайна (*P. sylvestris* L.), дуб звичайний (*Q. robur* L.) та вільха чорна (*A. glutinosa* L.), про що свідчить їх представленість за едатопами і продуктивністю. Невтішною є частка березняків у панівних у регіоні вологих суборах і сугрудах, де вона сягає до 30 %. Зважаючи на те, що береза в цих лісорослинних умовах є сильним конкурентом для корінних порід і має високу продуктивність, потрібно ретельно проводити догляд за складом. Оскільки береза дуже добре відновлюється природним шляхом, потрібно майже завжди проектувати лісівничий догляд. В іншому випадку буде відбуватися зміна порід.

Література

1. Інструкція з впорядкування лісового фонду України. – Ч. 1. Польові роботи. – Ірпінь, 2006. – 236 с.
2. Комплексное лесохозяйственное районирование Украины и Молдавии / под ред. С.А. Генсирюка. – К.: Изд-во "Наук. думка", 1981. – 360 с.
3. Генсирюк С.А. Леса Украины / С.А. Генсирюк; под ред. П.С. Погребняка. – М.: Изд-во "Лесн. пром-сть", 1975. – 280 с.
4. Остапенко Б.Ф. Лісова типологія / Б.Ф. Остапенко, В.П. Ткач. – Харків: Вид-во НАУ ім. В.В. Докучаєва, УкрНДЛПГА, 2002. – 204 с.

Сирук Ю.В., Печенюк Е.П., Чернюк Т.Н. Типологическая структура и характеристика лесного фонда Центрального Полесья Украины

Приведена характеристика лесного фонда Центрального Полесья Украины. По материалам базы данных по состоянию на 2011 г. проанализирована структура лесного фонда по категориям лесов, категориям земель, породному составу, происхождению, полноте и возрасту. Исследована типологическая структура лесных участков региона, в разрезе типов лесорастительных условий осуществлен анализ породного состава и производительности преобладающих древесных пород. Установлено, что сосна обыкновенная превосходит по площади другие породы во всех гигротопах боров и суборей, а также в свежих сугрудах, где отмечена ее высокая производительность. Во влажных сугрудах доминирует дуб обыкновенный, а в сырых и мокрых – ольха черная, которые отмечаются также высокими показателями бонитета.

Ключевые слова: лесной фонд, типы леса, лесоустройство, производительность, породная структура.

Siruk Yu.V., Pechenyuk E.P., Chernyuk T.N. Typological Structure and Characteristics of Forest Fund of the Central Polyssya of Ukraine

The characteristic of the forest fund of the Central Polyssya of Ukraine is provided. The structure of the forest fund is analysed according to forest and land categories, the species composition, stand density and age, based on the database as of 2011. The typological structure of the forest areas of the region was studied. The analysis of species composition and productivity of dominant species were carried out according to the type of forest conditions. It is found that the Scots pine is prevailing in the poor and fairly poor site conditions, as well as in fresh fairly rich conditions, where its high productivity is marked. In wet fairly rich conditions the common oak dominates, and in damp and wet – the black alder, which are also marked as high levels of site class.

Keywords: forest fund, forest types, forest management, productivity, species composition.